

# まごころ

2012  
Vol.35  
冬号

特集

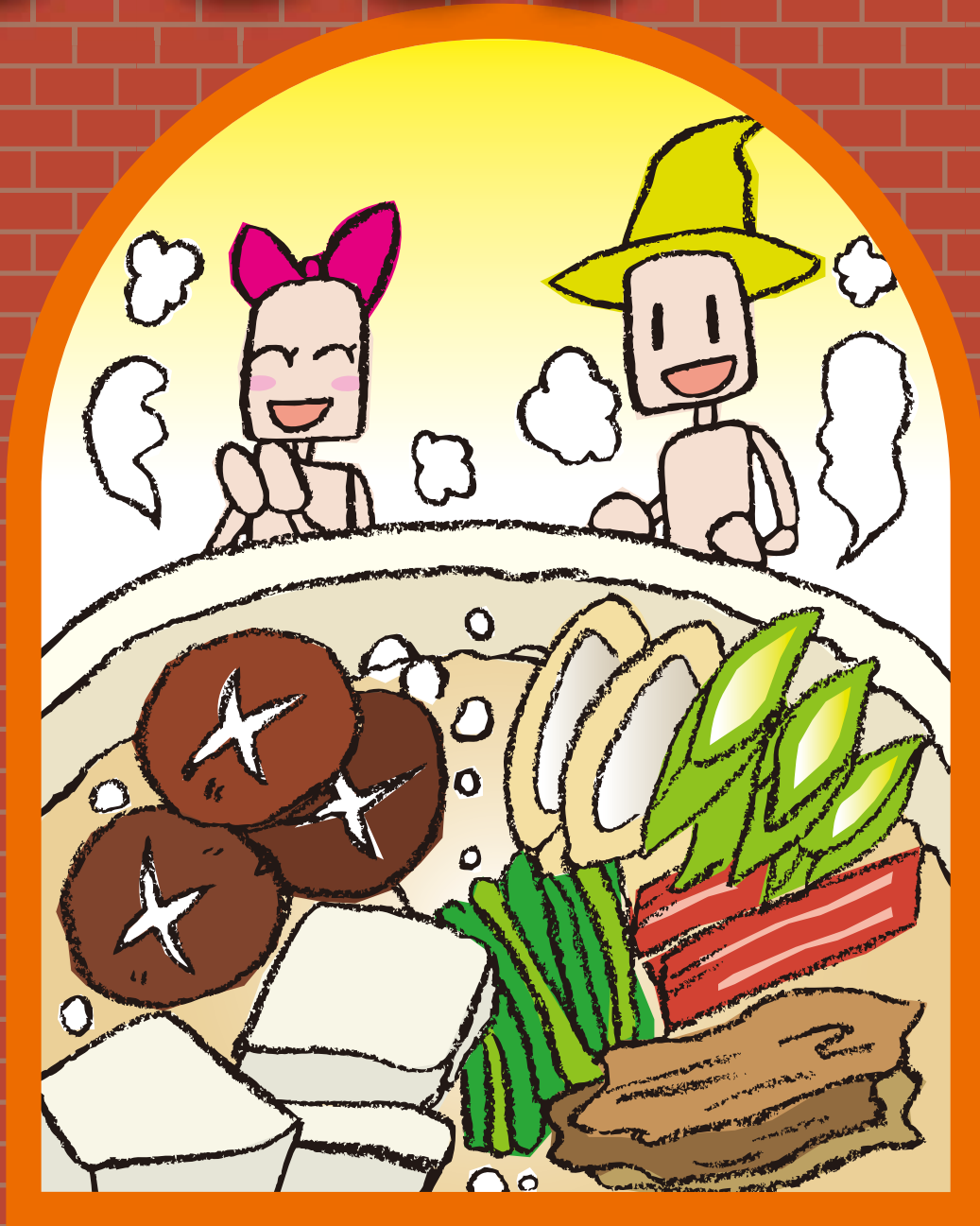
シリーズ

井上病院の役割

第1回

まごころコラム  
〜もじと皆さんとふれ合いたい〜

- お手元に届いていませんか？
- 尿検査の見方
- おすすめ料理…胡麻豆腐



### 病院理念

みなさまの一日も早い社会復帰を願い、地域住民から安心され信頼され共感を得られる組織作りを目指します。

### 患者様の権利

1. 思いやりのこもった、礼儀正しい応対を受けることができます。
2. 安全で適切な医療を平等に受けることができます。
3. 病状・治療・予後について事実を知り、理解し納得できるまで十分な説明を受け、自由に意見をのべることができます。また、他の病院の医師に意見(セカンドオピニオン)を聞くことができます。
4. 診療録(カルテ)開示については、当院の手続きに従って、自己の全ての診療記録、画像、各種検査記録などを見たり、その写しの交付を受けることができます。
5. 十分理解した上で、検査・治療法などに同意・選択・拒否をすることができます。
6. 個人情報や、医療に関する情報の秘密は守られます。
7. 全ての医療費について説明を受けることができます。
8. 医療・介護・福祉・健康について医療従事者を通じて学習することができます。



医療法人 誠心会  
井上病院

皆さんは、自分が掛かっている病院や診療所の違いについて、考えた事がありますか？ 医療を提供するという意味では、すべての医療機関が同じ機能や役割を持っていることが理想とされているかも知れません。

実際はどうなっているのかというと、昨今話題になっている医療費の増大や、医師不足問題に代表されるような限られた医療資源の有効活用のため、それぞれの医療機関の役割を明確にしていくという方針が国によって定められています。

地域に良質の医療を長く提供し続けるために、一つの医療機関で無理をして全ての機能を持つよりも、それぞれの得意分野を充実させ、足りない部分は他の医療機関・介護施設と連携しあって補っていくことが必要とされているのです。

この国の方針に沿って、**当院が持つ役割として意識している内容を、今号から数回に分けてご紹介していきます。**



### 第1回 健診を軸にした地域の健康づくり



長野県が長寿県であることは有名ですが、同時に一人あたりの老人医療費が日本で最も少ない県でもあることをご存知でしょうか。単純に長寿の土地柄だというわけではなく、そこには、健康を維持するためのいくつかの取り組みが長年続けられているという、明確な理由があるのです。

その理由の一つが、健康診断・検診を軸にした、地域ぐるみの「予防」への取り組みだと言われています。特に昭和34年から南佐久郡八千穂村で実施された、「全村健康管理」という全住民を対象にした年1回の健康診断とその後の健康指導での成果は素晴らしく、一人一人の健康に対する意識が向上したことで、助け合って皆で健康になると言う良い循環が生まれたと言われています。

年に一回の健康診断を受けるだけでなく、その結果を活かして健康と向き合うことが大切だと、長野県の例は示しています。これが「特定検診」という制度の基となって、全国で取り組まれるようになりました。現在当院では、この特定検診以外にも、お勤めの方が受診できる「生活習慣病予防検診」の他、各種のがん健診などを実施しています。

そしてさらに一步踏み込んで皆さんにお勧めしたいのは、健診の結果表に書かれた内容を理解して、必要があれば医療機関の受診をすることです。結果表には、自分の身体からの

#### 当院で実施できる健診の一例

- 企業の定期健診
- 市町村発行のクーポン検診 (乳がん、大腸がん)
- 特定健診
- 生活習慣病予防健診

その他の健診についても健康推進室までご相談を！

☎ 092-322-3472(直通)

のいろいろなメッセージが書かれています。健診で再検査を勧められても「大したことない」と思いがちですが、後で「そう言えば…」と思う事は少なくないものです。

早期に理由を突きとめて対策をとる。皆さんに健康と向き合っていただくために、当院が大事にしたいこと。それが「健診を軸にした地域の健康づくり」という、一つ目の当院の役割です。

結果表に書かれた内容を理解してくださいね



今号より第3面のコラムで、検査結果について簡単にご説明するコーナーの連載を企画しました。ぜひご一読いただいて、健診結果表を読む際の参考にして下さい。(今回は尿検査の見方)

皆さんに役立つ情報・  
お知らせを  
随時掲載  
します。

# ~もっと皆さんとふれ合いたい~ まごころコラム

## お手元に届いていませんか？

### 市町村発行の「乳がん・大腸がん検診無料クーポン券」



40歳から5歳刻みの年齢の方を対象に、市町村から乳がん検診と大腸がん検診の無料クーポン券が送付されているのをご存知ですか？

乳がんは現代社会のなかで女性のがんの罹患率トップですし、大腸がんも男女問わず上位を占めています。これらのがん対策として早期発見・早期治療を目的に、国の政策で発行されているのがこれらの無料クーポンです。

このクーポンの期限は2月29日までとなっておりますので、有効活用するためにもお早めに申し込みされることをお勧めいたします。  
(健康推進室)

当院での乳がん検診は予約が必要となります。大腸がん検診についても定められた手順がございますので、いずれの検診をご希望の場合も、あらかじめお電話で問い合わせのうえご来院ください。

お問い合わせ先：健康推進室 092-322-3472(直通)

### 料 おすすめ 理

まごころ発行から10年が経過し、料理紹介も50種類以上となりました。そこで、継続して人気があるメニューを紹介していきたいと思っております。

### 胡麻豆腐



エネルギー /86kcal タンパク質 /2.1g  
塩分 /0.8g

#### 材料(一人分)

① 練り胡麻(市販のもの)	10g
② 水	60cc
③ くず粉	6g(小さじ2)
④ 塩	0.3g(ひとつまみ)
⑤ 花人参(型で抜く)	1枚
⑥ おろし生姜(市販で可)	少々
⑦ かけ醤油	2.5cc(小さじ1/2)

#### 作り方

- ①練り胡麻は、湯煎にかけてサラサラにしておく(レンジ対応の器に入れてラップで覆い、レンジにかけると簡単です。)
- ②水、塩、くず粉を合わせ、よく混ぜて火にかける。最初強火で絶えずかき混ぜて、鍋の淵がブツブツしてきたら、弱火にし、透明になるまでよく混ぜる。(底が焦げ付きやすいので底から混ぜる)
- ③透明になったらサラサラにした練り胡麻を少しづつ入れ、よく混ぜ合わせ、バットに流し入れ荒熱が取れたら、ラップをかけて冷蔵庫で冷やし固める。
- ④冷えたらお好みの形に切り分け、器に盛り付け花人参(塩茹で)、おろし生姜を飾り、醤油をかけて出来上がり。  
(栄養科)

## 尿検査の見方

尿検査では、腎臓の病気や糖尿病、膀胱炎、前立腺などの病気を疑うことができます。

**尿蛋白:基準値は(-)です。**

尿の中にタンパク質が含まれているかを調べます。尿中のタンパク質が増加すると腎機能の障害が疑われます。ただし、タンパク質は尿にまじりやすいため、尿蛋白が陽性だから病気であるとは断定できません。

**尿潜血:基準値は(-)です。**

尿潜血は尿に血液が混ざっている状態で、腎臓や尿路(作られた尿が通る道)、膀胱が傷ついて出血していることが疑われます。腎結石、尿管結石でも尿潜血が見られます。このときは腰痛症状が強く、比較的判断しやすいです。しかし、腎臓癌や膀胱癌は初期症状がほとんどなく尿検査で発見されることが多いです。

**尿糖:基準値は(-)です。**

判定結果が(+)であった場合、糖尿病、急性膵炎などを疑うことができます。この場合、放置していると悪化したり、すでに治療が必要な可能性もありますので、早めに専門医に診てもらい適切な指示を受けるようにしましょう  
(臨床検査科)

患者様のご意見に



回答:業務改善委員会

### Q 病院の送迎は、いつでも誰でも利用できますか？

A 当院では、独居またはご家族の支援がなく、公共交通機関を使ってもお一人で通院できない高齢者の方を対象に、事前にご相談を頂いた上で送迎のサービスを行っております。

●予約は、前日の午後3時までにお問い合わせいたします。診察の予約と送迎の予約は別になっておりますので、ご注意ください。

●最終出発時刻は、平日が17:00、土曜日が11:00となっております。また、この時間の前でも、配車の都合上ご希望に添えない場合がありますので、予めご理解頂きますようお願いいたします。



今後とも、お気付きの点や良いアイデア等がございましたら、是非お知らせ下さい。

# 病院からのお知らせ

## 第1回 糸島がん治療カンファレンス情報交換会 開催

11月28日に糸島医師会病院にて第1回糸島がん治療カンファレンス情報交換会が行なわれました。

当院からは緩和ケア病棟の山口看護師が当院に入院されていた患者様との関わりを通して、がん高齢患者様のおかれている状況、糸島における緩和ケアのあり方や今後の課題などを報告しました。また、糸島医師会病院緩和ケア病棟の看護師の方からも入院患者様の家族との関わり方について報告されました。



山口看護師



福岡大学病院 田中俊裕先生

さらに特別講演として、福岡大学病院から田中俊裕先生が最近の緩和ケアに対する考え方や疼痛ケアにおける副作用などについて詳しく、わかりやすくお話いただきました。

糸島の様々な職種の医療・介護関係者の方に足を運んでいただき、有意義な意見交換ができました。今後も緩和ケアを充実させていくため、多くの施設との連携を深めていきたいと考えています。

(緩和ケア病棟)

### 当院の手術件数

	整形外科	外科	乳腺	その他	合計
9月	4	6	0	3	13
10月	8	6	1	5	20
11月	6	14	1	3	24

1日平均 外来患者数	9月 194	10月 189	11月 201	1日平均 入院患者数	9月 66	10月 66	11月 70
---------------	--------	---------	---------	---------------	-------	--------	--------

## 防災訓練のご報告

12月8日、初冬。小春日和のうらかな午後、総合防災訓練が行われました。そとは晴れ、清々しくおだやかな空気でしたが、井上病院内は緊迫した雰囲気になっていました。午後1時から糸島消防署の署員の方々から火災時の通報手順について詳しい説明を受けました。ひと通りの説明のあと、いくつかの質疑応答があり、職員一同真剣に聞いていました。そしていよいよ訓練開始。夜勤帯、4階奥の病室より火出という設定です。それぞれの病棟から選ばれた職員(守衛、看護師、医師)が所定の位置につき、いよいよ火災発生の一報が病院全体に響きわたり、一斉に職員が動き出します。



火元の確認、初期消火、避難誘導と、日頃の訓練の成果を存分に発揮しました。無事訓練も終了し、その後外の敷地にて水消火器を使つての消火実技訓練を行いました。新人職員の皆さんは初めて使う消火器に戸惑いながらも無事すべてのスケジュールが終了しました。最後に消防署員の方からいくつかの注意点と、よく訓練されていて感心しましたとお言葉をいただきました。東北の震災の傷も癒えぬ現在、今後もさらなる防災技術の向上を目指したいと誓う一日となりました。

(防災対策委員会)

## 外来診療担当表 (12/1 現在) 手術・学会出張等で変更となる場合がありますので、詳細につきましては受付窓口へお尋ね下さい。

診療科目	曜日・時間帯	月曜日		火曜日		水曜日		木曜日		金曜日		土曜日
		午前	午後	午前	午後	午前	午後	午前	午後	午前	午後	午前
外科	消化器門	松尾 河野 上田※2	上田※2	佐藤	佐藤 河野	永井※1 (井上健) 佐藤	永井※1 (院長) 佐藤	井上健 佐藤	佐藤	院長 鳥巢	河野 鳥巢	院長 佐藤
	乳腺 (要予約)			井上健 10:00~				井上健 15:00~		井上健 10:00~		濱田 (終日)
内科	消化器肝臓		安東	安東			安東		柳本			安東
	糖尿病 (要予約)		前田	前田						前田		
	循環器	中村正		中村正	中村正 15:00~	中村正		中村正		志賀	志賀	
	呼吸器 (要予約)					米嶋						
整形外科※3 リハビリテーション科		坂本 (要予約)		坂本 (要予約)	非常勤	非常勤	非常勤	坂本(要予約) 非常勤	坂本(要予約) 非常勤	非常勤	非常勤	

※1…水曜日の永井医師は隔週の担当となります。不在の場合は院長もしくは副院長が代診いたします。詳しくは当院外来までお尋ねください。

※2…月曜日の上田医師は、第1・第3・第5月曜日の隔週で担当いたします。代診等については当院外来までお尋ねください。

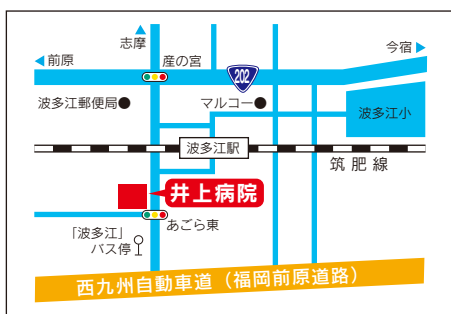
※3…水・木・金曜日の非常勤医師による整形外科は休診となる場合があります。事前に確認の上、受診いただくようお願いいたします。

## 編集後記



新春の慶びに和みつつも、様々な世事に気持ちはゆれ動く今日この頃。年々月日の流れが速くなると感じるのは皆さま同じではないでしょうか。その感覚と並行するように一日一日の大切さも増していくように思われます。時には季節の恵みにも目を留めて、楽しむ時間を作ることも忘れたくないですね。

広報委員会



### 交通のご案内

「JR波多江駅」から徒歩5分「波多江」バス停から徒歩1分

診療科目 外科(消化器・乳腺・肛門)  
内科(消化器・循環器・肝臓・糖尿病)  
整形外科 リハビリテーション科

休診日 土曜午後・日曜・祝日

※急患の方は休日・時間外でもお電話の上お越し下さい。

診療時間	午前	午後
平日	9:00~12:30	14:00~18:00
土曜	9:00~12:30	-

※受付は診療終了時間の30分前までにお済ませください。  
※館内禁煙にご協力をお願いします。

誠心会 井上病院

TEL.(092)322-3437

〒819-1104 福岡県糸島市波多江699-1

通所リハビリテーション **いきいき**

TEL.(092)321-3108

ホームページアドレス

<http://www.sih.or.jp/>